

SOLENT Sp . z o.o.

53-015 Wrocław, Al. Karkonoska 8

tel/fax(71) 368-44-69 e-mail andrzej_tomczak@interia.pl

PLAN ROZWOJU LOKALNEGO MIASTA i GMINY ŚCINAWA



Wrocław – Ścinawa 2004

zmieniony – wrzesień 2005

Spis treści

<i>Spis treści</i>	2
<i>Wstęp</i>	4
I. Podstawowe informacje o gminie	5
1.1. Informacje ogólne	5
1.1.1. Ludność i demografia.....	6
1.1.2. Identyfikacja problemów.....	9
1.2. Sfera ekologiczno –przestrzenna	10
1.2.1. Naturalne walory turystyczne.....	10
1.2.2. Czystość środowiska.....	10
1.2.3. Infrastruktura techniczna.....	11
1.2.3.1. Sieć wodociągowa.....	11
1.2.3.2. Sieć kanalizacyjna.....	11
1.2.3.3. Zaopatrzenie w energię ciepłą.....	12
1.2.3.4. Gospodarka odpadami.....	12
1.2.3.5. Sieć elektryczna.....	13
1.2.3.6. Gaz.....	13
1.2.3.7. Telekomunikacja.....	13
1.2.3.8. Drogi.....	13
1.2.3.9. Transport zbiorowy.....	14
1.2.4. Własność nieruchomości.....	14
1.2.4.1. Zasoby dziedzictwa kulturowego.....	17
1.2.5. Identyfikacja problemów.....	19
1.3. Sfera gospodarcza	20
1.3.1. Struktura gospodarki lokalnej.....	20
1.3.1.1. Rolnictwo.....	23
1.3.1.2. Handel i gastronomia.....	25
1.3.1.3. Leśnictwo.....	25
1.3.2. Turystyka i promocja.....	Błąd! Nie zdefiniowano zakładki.
1.3.3. Identyfikacja problemów.....	26
1.4. Sfera społeczna gminy	27
1.4.1. Rynek pracy.....	27
1.4.2. Oświata i wychowanie.....	29
1.4.3. Ochrona zdrowia.....	30
1.4.4. Kultura.....	30
1.4.5. Sport i rekreacja.....	31
1.4.6. Opieka społeczna.....	31
1.4.7. Bezpieczeństwo publiczne.....	35
1.4.7.1. Bezpieczeństwo przeciwpożarowe.....	35
1.4.8. Związki i stowarzyszenia.....	36
1.4.9. Zarządzanie gminą i urzędem.....	37
1.4.10. Identyfikacja problemów.....	37
II. Lista zadań inwestycyjnych i ich hierarchia ważności wynikająca z analiz potrzeb lokalnych	38
2.1. Charakterystyka głównych potrzeb inwestycyjnych gminy	38
III. Plan realizacji projektów i zadań inwestycyjnych	41

3.1. Projekty i zadania inwestycyjne planowane do realizacji na lata 2004 – 2006	41
3.2. Projekty i zadania inwestycyjne planowane do realizacji po roku 2006.....	44
<i>IV. Uwarunkowania lokalne i regionalne planowanych działań.....</i>	48
<i>V. Oczekiwane wskaźniki osiągnięć planu rozwoju lokalnego.....</i>	49
<i>VI. Plan finansowy na lata 2004 – 2006.....</i>	51
6.1. Wprowadzenie do planu finansowego	51
6.1.1. Prognoza dochodów i wydatków	51
6.1.2. Analiza stanu zadłużenia	52
6.2.4. Określenie wolnych środków na inwestycje	54
6.3. Źródła finansowania planu rozwoju lokalnego w latach 2004-2006.....	56
<i>VII. System wdrażania planu rozwoju lokalnego i komunikacja społeczna.....</i>	61
<i>VIII. Monitorowanie i ocena oraz aktualizacja PRL-u</i>	63

Wstęp

Obecne przemiany struktury społeczno – gospodarczej naszego kraju stanowią szczególne wyzwanie nie tylko dla władz Państwa, ale również dla samorządów reprezentujących społeczności lokalne. Zarządzania gminą w obecnej dobie nie może polegać wyłącznie na podejmowaniu bieżących, doraźnych decyzji. Władze samorządowe coraz częściej zdają sobie sprawę z tego, że kierowanie gminą musi mieć charakter aktywny, uporządkowany i zorientowany na kreowanie jej przyszłości. Stanowisko takie wynika z analizy otaczającej nas rzeczywistości – przemian społeczno – gospodarczych zachodzących w naszym kraju oraz na świecie, w tym okoliczności wstąpienia naszego kraju do struktur unijnych. Władze miejskie w swej działalności stale borykają się z ograniczeniami finansowymi, ludzkimi, politycznymi oraz technicznymi, które usprawniłyby zaspokajanie potrzeb mieszkańców. Dlatego właśnie tak istotne jest racjonalne i efektywne wykorzystanie posiadanych atutów, walorów i szans.

Władze Ścinawy podjęły decyzję o przygotowaniu Planu Rozwoju Lokalnego (PRL), a zadanie to zostało zlecone firmie SOLENT sp. z o.o.. W ramach prac nad PRL eksperci odbyli spotkania z przedstawicielami gminy. Przeprowadzono warsztaty z udziałem pracowników samorządowych, radnych liderów społecznych i politycznych, które posłużyły opracowaniu kryteriów oraz zaopiniowaniu zadań, które zamierzono w Planie Rozwoju Lokalnego. Podstawą opracowania listy zamierzeń był, w myśl założeń, Wieloletni Plan Inwestycyjny opracowany przez gminę. Rezultatem tych prac jest opracowanie zawierające diagnozę warunków rozwoju gminy oraz zestaw zadań inwestycyjnych, które planuje się zrealizować w latach 2004-2006r. Działania, według tak właśnie określonych celów, powinny zapewnić sukces i perspektywę stałego, długofalowego rozwoju Ścinawy. Należy zaznaczyć, iż PRL jest dokumentem otwartym i dynamicznym. W związku z tym wskazana, a nawet konieczna jest jego modyfikacja w zależności od zmian zachodzących wewnątrz i w otoczeniu systemu gminy.

Firma SOLENT sp. z o.o.. wraz z zespołem ekspertów składa podziękowania wszystkim osobom, które wniosły swój wkład w proces budowania Programu Rozwoju Lokalnego dla Miasta i Gminy Ścinawa.

I. Podstawowe informacje o gminie.

1.1. Informacje ogólne.

Miasto i gmina Ścinawa położona jest w północno-wschodniej części powiatu Lubńskiego. Zamieszkuje ją obecnie 10616 osób z czego 6128 na obszarze miasta. Od wschodu graniczy z powiatem Wołowskim, od zachodu z gminą Lubin, na południu z gminą Prochowice powiatu legnickiego, a na północy z gminą Rudna. Powierzchnia gminy wynosi 164,5 km². Gęstość zaludnienia wynosi 64,8 a w mieście 446,2 osoby /km². Miasto położone jest częściowo na terasach Odry i Zimnicy oraz częściowo na wyżynie Plejstocenijskiej na stoku wału morenowego. Pod względem geologicznym miasto położone jest w południowej części Monokliny Przedsudeckiej zbudowanej ze skał permu i triasu przykrytych utworami trzeciorzędowymi i czwartorzędowymi. Klimat cechuje duża wilgotność powietrza, średnia temperatura roczna wynosi 8,4 C.

Ludność zamieszkuje w mieście Ścinawa oraz 19 sołectwach. Struktura rozmieszczenia ludności prezentuje się następująco:

Miejscowość	Liczba mieszkańców
Ścinawa	6128
Buszkowice	135
Chełmek Wołowski	121
Dąbrowa Dolna	40
Dębiec	124
Dłużyce	189
Dziesław	332
Dziewin	155
Grzybów	110
Jurcz	151
Krzyżowa	168
Lasowice	209
Parszowice	447
Przychowa	160
Redlice	174
Ręszów	289
Sitno	86

Plan rozwoju lokalnego Miasta i Gminy Ścinawa

Turów	255
Tymowa	859
Wielowieś	304
Dąbrowa Środkowa	80
Zaborów	311

Prezentowane poniżej dane statystyczne porównywane są z analogicznymi danymi dla 2 innych miejsko-wiejskich gmin dolnośląskich o podobnych parametrach: Twardogóra (powiat oleśnicki) oraz Bolków (powiat Jaworski).

1.1.1. Ludność i demografia.

Obecnie gminę zamieszkuje 10616 osób z czego 56% to mieszkańcy miasta, liczba mieszkańców na przestrzeni lat 2000-2003 malała. Wśród mieszkańców przeważają kobiety. Przewaga liczebna kobiet nad mężczyznami uwidacznia się szczególnie wyraźnie w mieście gdzie wskaźnik feminizacji, wyrażony liczbą kobiet przypadających na 100 mężczyzn, wynosił pod koniec 2003 roku 108,7. Analogiczny wskaźnik dla powiatu wynosi 105,0, dla Bolkowa i Twardogóry odpowiednio 102,9 i 101,3.

Tabela. Potencjał demograficzny gminy Ścinawa.

	Ludność gminy Ścinawa w latach:							
Rok	2000		2001		2002		2003	
	ogółem	miasto	ogółem	miasto	ogółem	miasto	ogółem	miasto
Ogółem	10872	6136	10832	6148	10669	6041	10616	5975
Mężczyzn	5421	3006	5406	3010	5233	2910	5204	2862
Kobiet	5451	3130	5426	3133	5436	3131	5412	3113
Kobiety na 100 mężczyzn	100,6	104,1	100,4	101,1	103,9	107,6	103,9	108,7

Źródło: opracowanie własne na podstawie publikacji Urzędu Statystycznego we Wrocławiu

Podstawowymi czynnikami kształtującymi profil demograficzny gminy są procesy migracyjne oraz ruch naturalny ludności mierzony stosunkiem liczby urodzeń do liczby zgonów.

Tabela. Ruch naturalny ludności w gminie Ścinawa.

Plan rozwoju lokalnego Miasta i Gminy Ścinawa

	Urodzenia		Zgony		Przyrost naturalny		Przyrost na 1000 mieszkańców	
	ogółem	miasto	ogółem	miasto	ogółem	miasto	ogółem	miasto
2000	98	44	98	50	0	-6	0	-1,0
2001	98	60	97	40	1	20	3,3	0,1
2002	91	45	100	62	-9	-17	-0,9	-2,9
2003	97	53	109	54	-12	-1	-1,13	-0,17

Źródło: opracowanie własne na podstawie publikacji Urzędu Statystycznego we Wrocławiu

Dane statystyczne zgromadzone w tabeli 2 świadczą o ujemnym i wciąż malejącym przyroście naturalnym w gminie. Wskaźnik ten jest mniej korzystny dla całej gminy niż dla obszaru miejskiego. Trudno jednoznacznie wskazać stały trend w kształtowaniu się przyrostu naturalnego. Pomimo jego wzrostu na obszarze miejskim w ostatnich dwóch latach analizowanego okresu, sumaryczna wartość dla całej gminy zmniejszyła się. Dla całego powiatu przyrost naturalny/ 1000 mieszkańców wynosi 2,3. Dla Bolkowa i Twardogóry wskaźnik ten wynosi –1,3 oraz 3,3.

Drugim ze wspomnianych czynników kształtujących profil demograficzny gminy są migracje. Zbiorcze dane dotyczące napływu i odpływu ludności zawiera tabela.

Tabela. Migracje ludności.

	2000		2001		2002		2003	
	ogółem	miasto	ogółem	miasto	ogółem	miasto	ogółem	miasto
Napływ	122	68	108	68	118	72	138	71
Odpływ	135	76	144	66	152	91	126	88
Saldo migracji stałej	-13	-8	-36	2	-34	-19	12	-17

Źródło: opracowanie własne na podstawie publikacji Urzędu Statystycznego we Wrocławiu

Na podstawie powyższych danych nie da się sformułować jednoznacznej charakterystyki procesów migracyjnych w gminie. W latach 2002-2003 saldo migracji stałej było ujemne, szczególnie duży odpływ zanotowano w latach 2001 i 2002. Rok 2003 wyróżnia się tym, że po raz pierwszy od czterech lat zanotowano dodatni bilans migracji, pomimo ujemnego salda migracji na obszarze miejskim.

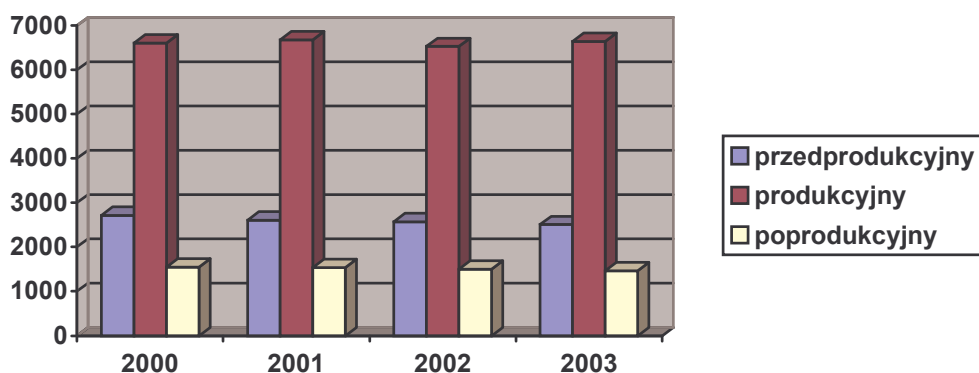
Wiek ludności jest jednym z istotniejszych czynników wpływających na potencjał i rozwój gminy. W zależności od tego jak kształtuje się stosunek liczby ludności w wieku produkcyjnym do liczby ludności w wieku nieprodukcyjnym zależy w dużej mierze kondycja i potencjał gospodarczy gminy. Informacje na ten temat zawierają poniższe tabele i wykresy.

Tabela. Struktura ludności według wieku

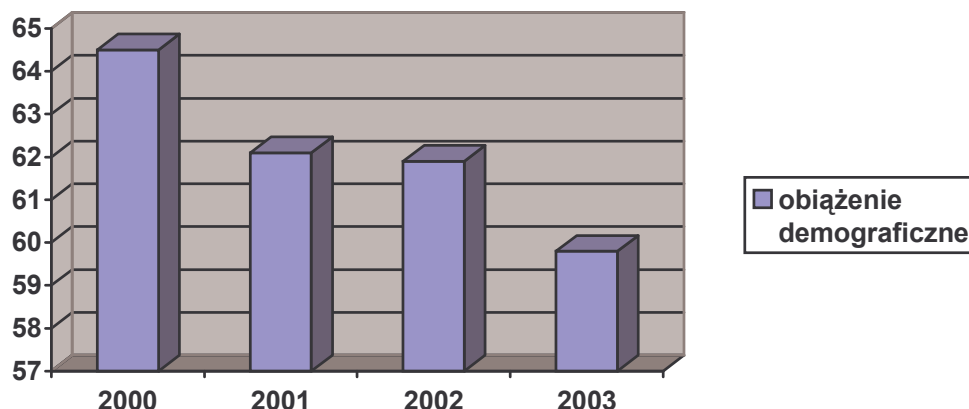
Ludność w wieku:								
	przedprodukcyjnym		produkcyjnym		poprodukcyjnym		Nieprodukcyjnym/ 100 osób w wieku produkcyjnym	
	ogółem	miasto	ogółem	miasto	ogółem	miasto	ogółem	miasto
2000	2718	1465	6609	3907	1545	764	64,5	57,1
2001	2611	1409	6683	3963	1538	771	62,1	55,0
2002	2576	1403	6529	3909	1501	729	61,9	54,5
2003	2507	1348	6644	3911	1465	716	59,8	52,8

Źródło: opracowanie własne na podstawie publikacji Urzędu Statystycznego we Wrocławiu

Wyk. Struktura ludności według wieku.



Wyk.2. Obciążenie demograficzne w gminie Ścinawa



Liczba ludności w wieku produkcyjnym w ostatnich latach wzrosła. Pomimo spadku zanotowanym w roku 2002 jest obecnie wyższa niż w roku 2000 i wynosi 6644. Niemniej przy jednoczesnym spadku liczby ludności w wieku przedprodukcyjnym i poprodukcyjnym zaobserwować można stałe zmniejszanie się obciążenia demograficznego w gminie, w roku 2003 wynosiło ono 59,8. Jest gorszy wynik niż średnia dla całego powiatu 49,0. Jednak na tle gmin porównawczych Bolków i Twardogóra (odpowiednio 64,4 i 59,3) Ścinawa wypada nieźle. Takie kształtowanie się struktury wiekowej ludności należy uznać za pozytywne zjawisko.

1.1.2. Identyfikacja problemów.

Wśród problemów związanych z demografią należy wskazać przede wszystkim na ujemny przyrost naturalny oraz niekorzystne saldo migracji. Odpływ ludności świadczy o braku możliwości zaspokojenia potrzeb na miejscu. Jest to niekorzystne głównie z tego względu gdyż jak pokazują badania emigrują najbardziej dynamiczne jednostki.

1.2. Sfera ekologiczno –przestrzenna.

1.2.1. Naturalne walory turystyczne.

Lasy i grunty leśne zajmują ogółem 2296 ha powierzchni gminy. W większości są to lasy państwowe (2053 ha), pozostałe to lasy prywatne 240 ha oraz komunalne 3 ha. Ponadto 11 ha zajmują tereny zieleni miejskiej.

W okolicach wsi Jurcz znajduje się rezerwat przyrody o powierzchni 79,35 ha. Obejmuje on lasy łęgowe i grądowe wraz z przylegającymi starorzeczami i łąkami. Zamieszkują je liczne gatunki ptaków z których część również jest chroniona: bielik, kania ruda, kania czarna, trzmieljad, bocian czarny, dzięcioły średnie, czarne, zielone, zielonosiwe oraz muchołówki białoszyje. W miejscowościach Zaborów, Lasowice, Chełmek, Wołowski oraz Dzieszław znajdują się zabytkowe parki, drzewostan jest pozostałością po terenach pałacowych. Inne formy ochrony to pomniki przyrody, których jest 8. Tą formą ochrony objęte zostały stare drzewa w miejscowościach Ścinawa, Dąbrowa, Zaborów, Lasowice. Ponadto w miejscowościach Tymowa, Przychowa, Ścinawa, Dąbrowa Dolna znajdują się użytki ekologiczne o łącznej powierzchni 57,89 ha.

Na terenie gminy jest również kilka niewielkich akwenów pełniących funkcję zbiorników przeciwpożarowych. Ponadto są również stawy zlokalizowane w zabytkowych parkach i pozostałościach założeń pałacowych i dworskich, które znajdują się pod ochroną konserwatora zabytków. Są to miejscowości Chełmek Wołowski, Dzieszław, Zaborów. W granicach Ścinawy znajduje się również zagospodarowane przez wędkarzy wyrobisko po byłej cegielni o powierzchni 2 ha. Obszar PPK jest unikatowy na niżu Śląska pod względem różnorodności środowisk oraz związanej z nią flory i fauny.

1.2.2. Czystość środowiska.

Trudno precyzyjnie określić jaki jest stan środowiska naturalnego ponieważ gmina nie prowadzi badań czystości powietrza, gleby. Biorąc jednak pod uwagę brak uciążliwej dla środowiska działalności gospodarczej i częściowo uregulowaną gospodarkę odpadami można stwierdzić, że nie ma poważnych zagrożeń ekologicznych. Gmina nie przekracza również dopuszczalnego poziomu emisji zanieczyszczeń.

1.2.3. Infrastruktura techniczna.

Stan infrastruktury jest jednym z ważniejszych elementów decydujących o jakości życia mieszkańców w gminie oraz jej atrakcyjności inwestycyjnej.

1.2.3.1. Sieć wodociągowa.

Sieć wodociągowa zarządzana jest przez Zakład Gospodarki Komunalnej, jej sumaryczna długość wynosi 106,7 km. Odbiorcami są większości gospodarstwa domowe (97%), w związku z czym woda jest w przeważającej części (286061 m^3 rocznie co stanowi 86% ogółu zużywanej wody) zużywana na cele bytowo-gospodarcze. Reszta czyli 45616 m^3 pochłaniają cele przemysłowe. Woda czerpana jest z 10 ujęć wód podziemnych; 3 z nich znajdują się w Ścinawie, kolejne 3 w Działawie oraz po 2 w Przychowie i Wielowsi. Ich sumaryczna wydajność dobową wynosi $7024 \text{ m}^3/\text{dobę}$. Woda uzdatniana jest w 4 stacjach uzdatniania wody zlokalizowanych w miejscowościach Ścinawa, Działawa, Przychowa i Lasowice, jej jakość spełnia normy. Niewielka część gospodarstw domowych nie jest jeszcze podłączona do sieci wodociągowej. Około 50% sieci wodociągowej na terenie miasta to konstrukcja przedwojenna. Kolejne 25% wybudowano do roku 1979, a resztę po 1970. Większość wodociągów wiejskich (80%) pochodzi z lat 60 i 70 ubiegłego wieku. Część gospodarstw wiejskich - mimo istniejących wodociągów - wciąż korzysta z własnych ujęć wody. Problemem są duże ubytki wody - rocznie aż 272100 m^3 . Jest to również związane z koniecznością oczyszczania wody ze związków manganu.

1.2.3.2. Sieć kanalizacyjna.

Podobnie jak sieć wodociągowa również sieć kanalizacyjna zarządzana jest przez Zakład Gospodarki Komunalnej. Jej długość sumaryczna wynosi 27,9 km z czego 14,4 km to sieć ogólnospławna. Ścieki odprowadzane są do oczyszczalni w Ścinawie. Jest to stosunkowo nowy obiekt wybudowany w 1988 roku. Jego moc przerobowa wynosi $2707 \text{ m}^3/\text{dobę}$. Obecnie moce przerobowe wykorzystywane są w 29% ($780,62 \text{ m}^3/\text{dobę}$). Do kanalizacji podłączonych jest 481 gospodarstw domowych (ok.35%), pozostałe w większości wyposażone są szamba (972 gospodarstwa domowe), a 2 posiadają indywidualne oczyszczalnie ścieków. Plany przewidują skanalizowanie gminy do końca roku 2012. W roku 2003 rozpoczęto kanalizowanie obszarów wiejskich.

1.2.3.3. Zaopatrzenie w energię ciepłą.

W gminie eksploatowanych jest 6 kotłowni lokalnych, którymi administruje Zakład Gospodarki Komunalnej. Są to kotłownie węglowe, moc ciepła każdej z nich wynosi 1900 kW. Energia ciepła w nich wytworzona zasila 29 gospodarstw domowych, pozostałe ogrzewają się we własnym zakresie. Oprócz tego w Ścinawie jest szereg kotłowni osiedlowych administrowanych przez WZEC.

1.2.3.4. Gospodarka odpadami.

Odpady wytworzone na terenie gminy składowane są na wysypisku zlokalizowanym w miejscowości Ścinawa. Podmiotem zarządzającym jest tak jak w przypadku pozostałej infrastruktury ZGK, który zajmuje się również oczyszczaniem gminy. Składowisko jest nowe, do użytku oddane zostało w 2000 roku i obsługuje tylko jedną gminę. Jego pojemność wynosi 54650 m³, obecnie wykorzystane jest w 11%, a zakończenie jego eksploatacji przewidywane jest na 2015 rok. W skład wysypiska wchodzi następujące elementy:

- Kwatera na odpady komunalne – 0.37 ha
- Budynek administracyjno-socjalny 50m²
- Przepompownia odcieków
- Przepompownia wód poduszczelnieńowych
- Plac składowania kompostu
- Wiata na kompaktor i surowce wtórne
- Zbiornik ppoż
- Kominy odgazowujące
- System monitoringu
- Drogi technologiczne
- Brodzik dezynfekcyjny
- Oświetlenie i ogrodzenie

Składowisko spełnia przewidywane dla takich obiektów normy. Oprócz opisanego wyżej składowiska w Gminie znajdują się dwa zamknięte składowiska odpadów.

Gmina pilotażowo rozpoczęła selektywną zbiórkę odpadów. Gmina posiada też program ochrony środowiska i program zagospodarowania odpadów.

1.2.3.5. Sieć elektryczna.

Na sieć składają się linie wysokiego, średniego i niskiego napięcia oraz 15 stacji transformatorowych. Podmiotem zarządzającym siecią elektryczną na terenie zajmuje się Zakład Energetyczny Legnica. W odległości 2 km od miasta znajduje się główna stacja transformatorowa punkt rozdziału wysokich mocy: GPZ 110 kV i moc 20 MW. Prąd dostarczany jest liniami napowietrznymi o napięciu 20 kV.

1.2.3.6. Gaz

Gmina nie jest w ogóle zgazyfikowana.

1.2.3.7. Telekomunikacja.

Głównym operatorem na terenie gminy jest Telekomunikacja Polska S.A. Nie stelefonizowane pozostają miejscowości Dziesław, Jurcz i Zaborów. Wynika to z braku linii kablowych i zainteresowania operatora. Do sieci podłączonych jest 130 abonentów instytucjonalnych i 2300 abonentów prywatnych. Oprócz linii kablowej w Gminie działa radiowa linia telekomunikacyjna TP S.A. Gmina objęta jest również zasięgiem telefonii komórkowej ERA, IDEA, PLUS.

1.2.3.8. Drogi.

Przez gminę przebiega 1 droga krajowa nr 36 w kierunku Lubin – Załęcze. Ponadto dwie drogi wojewódzkie: nr 111 w kierunku Ścinawa – Naroczyce oraz nr 372 w kierunku Ścinawa – Prochowice. Więcej jest dróg powiatowych i gminnych.

Drogi powiatowe:

- Nr 1208 D Mleczno-Ścinawa/ Tymowa, Dębiec
- Nr 1211 D Tymowa-Naroczyce/ Chelmek, Dziesław
- Nr 1221 D Składowice- Dabrowa
- Nr 1223 D Niemostów-Zaborów/Dabrowice
- Nr 1237 D Miłosna-Ścinawa/ Redlice Wielowieś, Sitno
- Nr 1238 D Dłużyce-Dziewin
- Nr 1239D Zaborów-Grzybów
- Nr 1240 D Przystań Chrobrego
- Nr 1244 Wielowieś

1.2.3.9. Transport zbiorowy.

Usługi z zakresu transportu zbiorowego świadczy PKS, PKP oraz przewoźnicy prywatni. Połączenia kolejowe obsługują trasę relacji Ścinawa – Głogów i Ścinawa – Wrocław. PKS i przewoźnicy prywatni obsługują następujące trasy:

- Lubin, dalej Głogów, Legnica, Zgorzelec
- Legnica, dalej Zgorzelec, Wrocław
- Prochowice, dalej Legnica, Wrocław
- Wołów
- Chobienia, dalej Głogów, Zielona Góra.

1.2.4. Własność nieruchomości.

Największymi właścicielami gruntów na terenie miasta i gminy Ścinawa jest Agencja Nieruchomości Rolnych Skarbu Państwa 4786 ha oraz Lasy Państwowe – 2548 ha. Do Skarbu Państwa należy łącznie 380 ha, natomiast do osób fizycznych 5840 ha. Poniższa tabela przedstawia sposób wykorzystania terenów w gminie.

Tabela. Bilans wykorzystania terenów w gminie.

	Ogółem	Miasto	Wieś
Użytki rolne	10033	611	94222
Grunty orne w tym:	9057	426	8630
odłogi	802	134	668
ugory	215	16	199
Sady	14	2	12
Łąki	819	177	643
Pastwiska	144	6	137
Lasy i grunty leśne	240	90	150
Tereny pod budownictwo mieszkaniowe	4	X	X
Tereny pod inwestycje	2	X	X
Tereny lasów tereny wód otwartych	8	X	X
Pozostałe (nieużytki inne)	9	x	X

X – brak danych

Źródło: opracowanie własne na podstawie publikacji Urzędu Statystycznego we Wrocławiu

Plan rozwoju lokalnego Miasta i Gminy Ścinawa

Gmina posiada własne zasoby lokalowe jednak są one systematycznie wyprzedawane. Maleje zarówno liczba lokali użytkowych jak i lokali mieszkalnych. Szczegółowe informacje zawiera tabela.

Tabela. Zasoby lokalowe gminy.

Wyszczególnienie	2002	2003	2004
Liczba budynków mieszkalnych	81	66	64
Liczba lokali mieszkalnych	433	423	416
Liczba lokali użytkowych	18	18	16
Powierzchnia eksploatacyjna ogółem	23879	22596	22235
Powierzchnia lokali mieszkalnych	22285	21000	20641
Przeciętna wielkość mieszkania	51,46	49,64	49,61

Źródło: opracowanie własne na podstawie danych Urzędu Miasta i Gminy Ścinawa.

Informacje o innych nieruchomościach posiadanych przez gminę zawiera kolejna tabela. Są to obiekty wykorzystywane przy realizacji zadań spoczywających na gminie.

Tabela. Nieruchomości będące własnością gminy.

Nieruchomość	miejsce na terenie gminy	Charakter (na co jest przeznaczona)	Stan techniczny (krótki opis)
Budynek MOPS	działka 381/2 obr. 2 m. Ścinawy przy ul. Przyjaciół Żołnierza nr 6	pomoc społeczna	dobry
Budynek ŚOK	działka nr 225/8 obr. 2 m. Ścinawy przy ul. Świerczewskiego 17	instytucja kultury	dobry remontu wymaga dach, instalacja CO i wodno-kanalizacyjna., konieczna wymiana stolarki okiennej
Budynek na stadionie	działka nr 446/2 obr. 2 m. Ścinawy przy ul. Sportowej 16	budynek administracyjno-gosp. MKS ODRA Ścinawa	dobry konieczny remont (malowanie) pomieszczeń i korytarza na 1 piętrze
Budynek po byłym kinie	działka nr 262 obr. 2 m. Ścinawy przy ul. Kościuszki 3	obiekt nie używany	bardzo zły budynek wymaga kapitalnego remontu
Budynek po byłej SP 2 - budynek gosp. - budynek po WC	działka nr 261 obr. 2 m. Ścinawy przy ul. Kościuszki 1	świetlica terapeutyczna	dobry
Budynek świetlicy	działka nr 73/1 obr. Turów.	świetlica wiejska	dobry
Budynek świetlicy	działka nr 55 obr. Dębiec 10	świetlica wiejska	dobry
Budynek świetlicy	działka nr 155 obr. Dąbkowice 28	świetlica wiejska	do remontu (dach, instalacja elek.)

Plan rozwoju lokalnego Miasta i Gminy Ścinawa

	Buszkowice 38		elek.)
Budynek świetlicy	działka nr 286 obr. Dzięwin 4	świetlica wiejska	dobry
Budynek świetlicy	działka nr 364 obr. Dzięśław 27	świetlica wiejska	dobry
Budynek świetlicy	działka nr 112/1 obr. Dłużyce 15	świetlica wiejska	dobry
Budynek świetlicy	działka nr 243/4 obr. Parszowice 9a	świetlica wiejska	dobry
Budynek świetlicy	działka nr 253 obr. Ręszów	świetlica wiejska	dobry
Budynek świetlicy	działka nr 62 obr. Lasowice	świetlica wiejska	dobry
Budynek świetlicy	działka nr 100 obr. Krzyżowa	świetlica wiejska	dobry
Budynek świetlicy	działka nr 183 obr. Jurcz	świetlica wiejska	do remontu (dach)
Budynek świetlicy	działka nr 359 obr. Wielowieś 31 (współwłasność)	świetlica wiejska	dobry
Budynek świetlicy	działka nr 79 obr. Zaborów	świetlica wiejska	dobry
Budynek świetlicy	działka nr 86 obr. Redlice	świetlica wiejska	dobry
Budynek ZGK	działka nr 360/12 obr. 2 m. Ścinawy przy ul. Świerczewskiego	budynek socjalno-biurowy	dobry segmenty z ram stalowych, ściany z prefabrykatów, uzbrojona w instalację wodno-kanalizacyjną i elektryczną
Wysypisko	działka nr 195 obr. 4 m. Ścinawy	wysypisko odpadów komunalnych	dobry budynek socjalno-wagowy, zbiornik na ścieki, kwatera na odpady komunalne, zbiornik otwarty na odcieki, brodzik dezynfekcyjny, wiata na surowce wtórne, zieleń ochronna, droga dojazdowa, place wewnętrzne, sieć elektroenergetyczna, przyłącza wodociągowe, waga samochodowa elektroniczna, konwektory na surowce wtórne.
Oczyszczalnia	Działka nr 441/3 obr. Lasowice	oczyszczalnia ścieków Ścinawa	dobry -stacja transformatorowa – część budowlana, dwusekcyjna -stacja dmuchaw -budynek magazynowy -budynek socjalno-techniczny -budynek krat
Basen	działka nr 367 obr. 2 m. Ścinawy	rekreacja	zły
Oczyszczalnia	działka nr 232/6 obr. 2 m. Ścinawy przy zbiegu ulic Mickiewicza-Jagielly	mechaniczna oczyszczalnia ścieków osiedla	do likwidacji

Plan rozwoju lokalnego Miasta i Gminy Ścinawa

Budynek ZGK	działka nr 368 obr. 2 m. Ścinawy przy ul. Królowej Jadwigi 2	budynek socjalno-biurowy	dobry
Budynek UMiG	Działka nr 314 obr. 2 m. Ścinawy, Rynek 17	Budynek administracyjno-biurowy	dobry

1.2.4.1. Zasoby dziedzictwa kulturowego.

Ścinawa posiada liczne obiekty dziedzictwa kulturowego. Można je podzielić na kilka kategorii: zabudowania miejskie, kościoły, cmentarze, parki, zabudowania pałacowe i dworskie, inne obiekty.

W pierwszej kolejności wymienić należy kilka starych zabudowań miejskich:

- Ośrodek Starego Miasta – Ścinawa
- Mury miejskie (Ścinawa) - Wzniesione zostały w końcu XIII w. Niszczone na materiał budowlany od XIX w., obecnie zachowały się w niewielkich fragmentach w zachodniej części miasta jako wzniesione z cegły na podmurówce kamiennej.
- Wieża ratusza – XV wiek, zniszczony w 1945 r. został wzniesiony w latach 1837-1838 i 1936. Z dawnego założenia średniowiecznego ocalała jedynie, kwadratowa wieża.
- Zespół dworca z drugiej połowy XIX wieku w Ścinawie.

Zabytkowe kościoły:

- Kościół parafialny pw. Podwyższenia Krzyża Świętego – wzmiankowany 1209, w obecnej postaci został zbudowany w 2 poł. XV orientowany, murowany z cegły, z użyciem piaskowca do dekoracji, jest budowla trzynawowa, halową trójprzesłonową z wydłużonym prezbiterium zakończonym poligonalnie. Oś fasady zachodniej akcentuje potężna wieża, górą przechodząca w ośmiobok

- Kościół Parafialny Chrystusa Króla – Dłużyce, z przełomów XVIII i XIX wieku, murowany z cegły, jednonawowy z wieżą od zachodu i węższym poligonalnie zakończonym prezbiterium.

- Kościół filialny św. Piotra i Pawła Dziewin - wzmiankowany w 1284 r., gotycki, wzniesiony w XIV w., powiększony o wieżę w końcu XVI w., restaurowany w XVII w. Murowany, jednonawowy z wieżą od zachodu i trójbocznie zakończonym prezbiterium wraz z prostokątną zakrystią od północy.

- Kościół filialny Najświętszego Serca Pana Jezusa w Jurczu - Obecny barokowy, ukończony w 1631 r., został przebudowany w XIX w. i remontowany w 1959 r. Murowany, salowy z węższym prezbiterium. Na ścianach zachowało się sześć płyt nagrobnych z początku XVII w.

Plan rozwoju lokalnego Miasta i Gminy Ścinawa

- Kościół Świętej Rodziny w Parszowicach – gotycki, wzniesiony w XV w., restaurowany w XVIII i XIX, remontowany w 1959 roku, zachował we wnętrzu fragmenty polichromii z XV w., nagrobek z 1515 r. i kamienną chrzcielnicę z początku XVI w.

- Kościół filialny pw. Narodzenia NMP w Ręszowie – barokowy, wzniesiony w drugiej połowie XVII w. Murowany, jednonawowy z kwadratowym prezbiterium i czworoboczną wieżą.

- Kościół parafialny pw. Narodzenia NMP w Wielowśi - – wzmiankowany w 1376 r., wzniesiony w średniowieczu, gruntownie przebudowany w 1721 r., murowany, jednonawowy, z prostokątnym prezbiterium, z wieżą od południa.

- Kościół filialny pw. Wniebowzięcia NMP w Zaborowie - – wzmiankowany w 1376 r., wzniesiony w późnym średniowieczu, gruntownie odnowiony w latach 1869-1870, z wieżą od zachodu z prostokątnym prezbiterium powiększonym o symetryczną kaplicę. Zachował we wnętrzu piękny drewniany ołtarz w formie tryptyku, rzeźbiony, złożony z ok. 1520r. i cztery herby gotyckie z początków XVI w. Jest określany perełką okolicy z uwagi na przypuszczenia, że jego autorem był uczeń Wita Stwosza

Pałace i dwory:

- Budynek dawnego dworu w Dłużycach - wzniesiony w końcu XVII w., przebudowany w poł. XVIII w.
- Pałac w Dziewinie – renesansowy, wzniesiony w latach 1558-1566, przebudowany w 1700 r. i restaurowany na początku XIX w.
- Zespół Pałacowy w Ręszowie – druga połowa XVIII wieku

Zabytkowe Parki znajdują się w miejscowościach Chelmek Wołowski, Dębiec, Dłużyce,, Dzieszław, Dziewin, Jurcz, Lasowice, Przychowa. Pochodzą w większości z przełomów XVIII i XIX wieku oraz pierwszej połowy XIX wieku.

Wśród starych cmentarzy na uwagę zasługuje cmentarz żydowski z drugiej połowy XIX wieku w Ścinawie oraz cmentarze przykościelne w miejscowościach Dzieszław, Dziewin, Przychowa, Ręszów, Tymowa.

Ponadto na terenie gminy znajdują się zabytki archeologiczne: 3 cmentarzyska kultury łużyckiej, wczesnośredniowieczna osada oraz średniowieczne grodzisko.

1.2.5. Identyfikacja problemów.

Trudności mogą sprawiać niedostatki infrastrukturalne. Gmina nie jest w ogóle zgazyfikowana, konieczne jest dokończenie kanalizacji, remont drogi we wsi Krzyżowa oraz remonty częściowo przestarzałej sieci wodociągowej. Braki w infrastrukturze są bardzo istotną przeszkodą w pozyskiwaniu inwestycji. Konieczne jest również wdrożenie programu gospodarowania odpadami.

1.3. Sfera gospodarcza.

1.3.1. Struktura gospodarki lokalnej.

W końcu 2003 roku w gminie na terenie gminy funkcjonowało 727 podmiotów gospodarczych. Przytłaczająca większość to podmioty prywatne stanowiące w sumie 98% wszystkich przedsiębiorstw. W grupie tej 65% stanowią prowadzące działalność gospodarczą osoby fizyczne. W analizowanym okresie następował stały wzrost liczby podmiotów gospodarczych, ich liczba wzrosła w ciągu 4 lat o 13% (na obszarze miejskim o 11%). W roku 2003 statystyki wykazywały w gminie jest 68,5 podmiotów gospodarczych na 1000 mieszkańców. W jest to w porównaniu z gminami Twardogóra i Bolków (odpowiednio 67 i 58) dobra pozycja.

Tabela. Podmioty gospodarki narodowej zarejestrowane w systemie KRUPGN REGON

Ilość w latach:	2000		2001		2002		2003	
	ogółem	miasto	ogółem	miasto	ogółem	miasto	ogółem	miasto
Ogółem	648	482	685	509	697	520	727	537
Publiczne	14	13	13	11	12	10	12	10
Prywatne	634	469	672	499	685	510	715	527
Przedsiębiorstwa państwowe	0	0	0	0	0	0	0	0
Spółki prawa handlowego	10	7	10	7	10	7	10	7
Spółki z udziałem kapitału zagranicznego	3	3	3	3	3	3	3	3
Osoby fizyczne	561	414	591	437	604	449	467	467

Źródło: opracowanie własne na podstawie publikacji Urzędu Statystycznego we Wrocławiu

Tabela. Podmioty gospodarki narodowej zarejestrowane według sekcji (KRUPGN REGON)

Liczba podmiotów	2000		2001		2002		2003	
	ogółem	miasto	ogółem	miasto	ogółem	miasto	ogółem	miasto
Ogółem	648	482	685	509	697	520	727	537
Przemysł	51	38	50	41	50	40	51	41
Budownictwo	52	41	56	44	55	42	57	41
Handel i naprawy	255	209	265	212	271	212	288	221
Transport, gospodarka magazynowa i łączność	68	42	76	48	79	512	80	53
Obsługa nieruchomości i firm, nauka	60	45	68	56	74	60	77	62
Ochrona zdrowia i opieka społeczna	17	17	15	15	15	15	15	15

Źródło: opracowanie własne na podstawie publikacji Urzędu Statystycznego we Wrocławiu

Z pośród wszystkich branż największy wzrost zanotowano w sekcji (wg. KRUPGN REGON) handel i naprawy, w której powstały 33 nowe podmioty, w obsłudze nieruchomości i firm 17 – nowych podmiotów oraz w transporcie – 12 nowych podmiotów. Przedsiębiorstwa w sekcji handlem i naprawy stanowią obecnie 39% wszystkich podmiotów gospodarczych, odsetek ten jest taki sam jak w roku 2000. Nieznacznie zwiększył się udział w rynku usług związanych z transportem oraz obsługą nieruchomości firm – po 1%.

Gmina posiada system preferencji i zachęt dla przedsiębiorców. Są to zwolnienia z podatku od nieruchomości. Skorzystanie ich wiąże się ze spełnieniem pewnych warunków. Przedsiębiorca musi rozpocząć działalność po dniu podjęcia uchwały, wysokość zwolnienia uzależniona jest od liczby nowo stworzonych miejsc pracy (minimum 3). Z ulg skorzystać mogą również przedsiębiorstwa, w których liczba stałych miejsc pracy wzrosła w porównaniu z okresem 12 miesięcy poprzedzających nabycie praw do ulgi. W tym przypadku również wysokość ulgi uzależniona jest od liczby stworzonych miejsc pracy (nie mniej niż 3). Systemem tym objęte zostały również osoby bezrobotne zameldowane w gminie, które rozpoczęły działalność gospodarczą na własny rachunek i zatrudniły co najmniej 1 osobę.

Poniższa tabela pokazuje jak kształtuje się zatrudnienie w poszczególnych sektorach gospodarki.

Tabela. Zatrudnienie w poszczególnych sektorach gospodarki.

Plan rozwoju lokalnego Miasta i Gminy Ścinawa

	Zatrudnieni w gminie Ścinawa	
	Ogółem	Miasto
Publiczny	460	398
Prywatny	336	314
Rolnictwo	11	0
Przemysł i budownictwo	204	196
Usługi rynkowe	268	249
Usługi nierynkowe	313	267

Źródło: opracowanie własne na podstawie publikacji Urzędu Statystycznego we Wrocławiu

Co może być pewnym zaskoczeniem więcej osób zatrudnionych jest w sektorze publicznym niż prywatnym. Nie jest natomiast zaskoczeniem to, że życie gospodarcze skupia się na obszarze miejskim. Najwięcej osób jest zatrudnionych w sektorze usług.

Wśród najważniejszych podmiotów gospodarczych funkcjonujących w gminie należy wymienić następujące:

- Okręgowa Spółdzielnia Mleczarska
- Gminna Spółdzielnia Samopomoc Chłopska (handel)
- BP Polska sp. z.o.o. – produkcja bloczków bitumicznych
- P.P.H.U. „Delta” sp. z.o.o
- Tadeusz Zielony osoba fizyczna – produkcja roślinna, transport
- Zakład Handlu i Przetwórstwa Owocowo-Warzywnego S.C.
- Międzynarodowy Transport Drogowy – osoba fizyczna
- Zakład usługowy „Elektobud” – osoba fizyczna, usługi elektryczne i ogólnobudowlane.
- Zakład Przetwórstwa Mięsa i Drobiu – osoba fizyczna

W gminie działają 3 banki: Bank Spółdzielczy Oddział Ścinawa, Dominet-Bank S.A. IO/Lublin oraz Agencja PKO BP. Ponadto wspomnieć należy o zrzeszającym przedsiębiorców Stowarzyszeniu Kupców Producentów i Rzemieślników. Organizacja ta liczy 20 członków, jej celem jest ochrona i reprezentowanie interesów osób stowarzyszonych.

Ścinawa posiada tereny przeznaczone pod inwestycje. Są to 2 działki oraz grunt zabudowany będące własnością Skarbu Państwa oraz grunty i zabudowania należące do gminy. Łączna powierzchnia terenów przeznaczonych pod inwestycje wynosi ok. 40 ha.

1.3.1.1. Rolnictwo.

Pod koniec roku 2003 gminie istniały 934 gospodarstwa rolne, ich liczba w porównaniu z poprzednimi latami wzrosła. W roku 2001 i 2002 było ich odpowiednio 853 i 923. Przeważają gospodarstwa małe o powierzchni do 5 ha, stanowią one obecnie 62% wszystkich gospodarstw podczas gdy w roku 2001 było to 58%. Dane te wskazują na postępujące rozdrobnienie gospodarstw. Od 2001 ich liczba najmniejszych gospodarstw wzrosła o 17%. Nieznacznie spadła liczba gospodarstw o powierzchni 5- 10 ha, natomiast minimalnie wzrosła liczba gospodarstw o powierzchni 10-50 ha. Niewiele jest gospodarstw przekraczających 50 ha, stanowią one niecałe 3% wszystkich gospodarstw rolnych. Szczegółowe dane liczbowe zawiera tabela.

Tabela. Struktura gospodarstw rolnych

Liczba indywidualnych gospodarstw rolnych	w roku 2001	w roku 2002	w roku 2003
do 5 ha powierzchni	499	566	584
Powierzchnia 5 – 10 ha	203	199	195
Powierzchnia 10 – 50 ha	127	132	131
Powierzchnia powyżej 50 ha	24	26	24

Źródło: opracowanie własne na podstawie danych Urzędu Miasta i Gminy Ścinawa.

Rolnicy gospodarują w przeważającej części na gruntach średnich i słabych (klasy IV-VI). Gleby tej klasy zajmują ogółem powierzchnię 6148 ha, najmniej jest gleb bardzo dobrych klasy I i II – 181 ha. W większości są to grunty orne, reszta to użytki zielone. Szczegółowe zestawienia zawierają poniższe tabele.

Tabela. Struktura powierzchni rolnych ze względu na klasę gruntów.

Struktura gruntów ornych w gminie	Powierzchnia w hektarach
grunty bardzo dobre – klasa I , II	181
grunty dobre – klasa III	2681
grunty średnie – klasa IV	4103
grunty słabe – klasa V, VI	2045
Struktura użytków zielonych w gminie	Powierzchnia w hektarach
grunty bardzo dobre – klasa I , II	33
grunty dobre – klasa III	475
grunty średnie – klasa IV	828
grunty słabe – klasa V, VI	439

Źródło: opracowanie własne na podstawie danych Urzędu Miasta i Gminy Ścinawa.

Plan rozwoju lokalnego Miasta i Gminy Ścinawa

Ogółem powierzchnia zasiewów wynosi 7380 ha. W strukturze produkcji rolnej dominuje produkcja roślinna w tym przede wszystkim zboża. Struktura zasiewów w hektarach wygląda następująco:

- pszenica 4400
- żyto 1600
- jęczmień 410
- pszenżyto 370
- owies 100
- ziemniaki 360
- warzywa 80

Pogłowie zwierząt gospodarskich kształtuje się następująco (w sztukach):

- trzoda 3186
- bydło 594
- owce 17
- kozy 88
- drób 190289

Hodowla krzewów i drzew owocowych w gminie Ścinawa prezentuje się następująco :

Tabela. Hodowla krzewów i drzew owocowych w gminie Ścinawa(w ha)

		miasto	wieś
Drzewa owocowe	Ogółem	1,3	11,7
	Jabłonie	0,7	5,2
	Grusze	0,1	1,2
	Śliwy	0,1	1,8
	Wiśnie	0,2	1,2
	czereśnie	0,1	0,7
	Pozostałe	0,1	1,7
Krzewy owocowe	Ogółem	0,3	0,4
	Agrest	0,1	0,1
	Porzeczki	0,1	0,1
	Maliny	0,1	0,1
	pozostałe	0,1	0,1

Źródło: Powszechny Spis Rolny.

1.3.1.2. Handel i gastronomia.

Ilość obiektów handlowych na przestrzeni ostatnich lat jest praktycznie stała. Istotną zmianą w dziedzinie handlu jest jedynie pojawienie się targowiska. Większość handlu koncentruje się w mieście, są to wyłącznie małe obiekty, brak na terenie gminy dużych obiektów handlowych. W Ścinawie funkcjonuje również targowisko, które znajduje się na terenie administrowanym przez ZGK, jego status prawny nie jest do końca uregulowany.

Tabela. Obiekty handlowe na terenie gminy Ścinawa.

		2000		2001		2002	
		ogółem	miasto	ogółem	miasto	ogółem	miasto
Sklepy	Ogółem	136	109	128	101	136	108
	Prywatne	136	109	128	101	136	108
Stacje paliw		1	1	1	1	1	1
Targowisk a stałe	Liczba	0	0	0	0	1	1
	Pow. w m ²	0	0	0	0	1224,9	1224,9

(Dane statystyczne dla gminy Ścinawa za rok 2003 nie są jeszcze dostępne)

Źródło: opracowanie własne na podstawie publikacji Urzędu Statystycznego we Wrocławiu

1.3.1.3. Leśnictwo.

Lasy państwowe na terenie administrowane są przez Leśnictwa Tymowa, Rudna, Naroszyce, Nieszczyce wchodzące w skład Nadleśnictwa Lubin. Są to w przeważającej części lasy sosnowe (70%), dębowe (20%). Inne występujące w większej ilości gatunki drzew to brzoza, modrzew, olcha i świerk. Występuje licznie zwierzyzna łowna: jelenie, dziki, lisy, borsuki, tchórze, kuny, zające. Zwierzynę odławiają nie tylko lokalni myśliwi ale również z innych rejonów Dolnego Śląska, a także z zagranicy. Na terenie lasów ma również miejsce turystyka związana z pozyskiwaniem runa leśnego.

1.3.2. Turystyka i promocja.

Przeszkodą w rozwoju turystyki w gminie jest brak miejsc noclegowych, nie ma hoteli, pensjonatów, kempingów, schronisk, ani gospodarstw agroturystycznych. W chwili obecnej jedyne usługi w tym zakresie świadczy Dom Dziecka posiadający pokoje gościnne. Planowane jest uruchomienie w najbliższym czasie pensjonatu w miejscowości Ścinawa.

Przez teren gminy przebiega szlak turystyczny, zaczyna się w miejscowości Prochowice (poza terenem gminy), przecina jej południową granicę w okolicy Jurcza i kończy się na stacji kolejowej w Ścinawie. Jego długość wynosi 17, 25 km. Istnieje również szlak rowerowy będący częścią szlaku Doliny Środkowej Odry. Podobnie jak szlak do wędrówek pieszych przecina granicę gminy na południu w okolicach Jurcza. Dalej wiedzie w kierunku północnym. W Ścinawie dzięki przeprawie mostowej łączy się z trasą rowerową biegnącą równolegle po wschodniej stronie rzeki Odry. Ostatnią miejscowością na terenie gminy, przez którą przebiega szlak są Buszkowice. Jego długość wynosi 26,9 km.

Gmina wydała na cele promocyjne folder reklamowy, jej walory turystyczne zostały również ujęte w publikacji Fundacji Ekologicznej „Zielona Akcja”. Nie wypracowano dotychczas strategii rozwoju turystyki sensu stricto, jednak sprawy turystycznego zagospodarowania obszaru gminy ujęto w Strategii Rozwoju Zrównoważonego Gminy i Miasta Ścinawa zwracając uwagę na jej duży potencjał w tym zakresie. Gmina nie uczestniczy regularnie w targach turystycznych, natomiast bierze udział w imprezach promocyjnych o nieco innym charakterze, np. Korso Kwiatowe w Lubiążu, gdzie prezentuje prace lokalnych artystów, producentów oraz walory turystyczne.

1.3.3. Identyfikacja problemów.

Poważnym problem stanowić może niemal całkowity brak zaplecza noclegowego. Brak również terenów rekreacyjnych. Niedostatecznie rozwinięta jest sieć ścieżek rowerowych i szlaków turystycznych, nie ma również punktu informacji turystycznej. Bez uzupełnienia tych braków walory turystyczne gminy nie będą mogły być w pełni wykorzystane dla jej rozwoju.

1.4. Sfera społeczna gminy.

1.4.1. Rynek pracy.

Bezrobocie, jego wielkość i struktura, jest jednym z najważniejszych czynników wpływających na rozwój gminy. Choć w 2001-2003 stopa bezrobocia rosła obecnie wróciła do poziomu z przed 3 lat. Jak wynika z poniższej tabeli większość bezrobotnych to ludzie zamieszkujący w mieście. Dynamika spadku liczby bezrobotnych jest jednak podobna w mieście i na wsi – w porównaniu z rokiem 2003 liczba bezrobotnych spadła o ok. 16%.

Tabela. Bezrobotni zarejestrowani w gminie (stan na 31.03.2004).

Liczba bezrobotnych gminie	Ogółem	Miasto	Wieś
2001	1054	593	461
2002	1104	613	491
2003	1184	665	519
2004	1021	571	450

Źródło: opracowanie własne na podstawie danych PUP Lubin

Ponad połowę wszystkich bezrobotnych stanowią kobiety - 53%. Zaledwie nieco ponad 14% bezrobotnych zarejestrowanych w gminie posiada prawo do zasiłku. W grupie osób pozbawionych prawa do zasiłku stanowią kobiety również stanowią większość tj. 55%. Zbiorcze informacje na ten temat w tabeli poniżej.

Tabela. Bezrobotni zarejestrowani w gminie (stan na 31.03.2004).

		Ogółem		Z prawem do zasiłku	
		Razem	W tym Kobiety	Razem	W tym Kobiety
Ogółem		1021	546	146	66
OSOBY	Poprzednio pracujące	755	389	133	66
	W tym zwolnione z przyczyn dotyczących zakładu pracy	84	45	15	4
	Dotychczas niepracujące	266	157	13	0
Niepełnosprawni		56	29	12	6

Źródło: opracowanie własne na podstawie danych PUP Lubin

Plan rozwoju lokalnego Miasta i Gminy Ścinawa

Wśród bezrobotnych 42% osób pozostaje bez pracy dłużej niż pół roku. W grupie tej 73% to osoby nie pracujące dłużej niż rok. Odsetek osób bezrobotnych od ponad 2 lat wynosi blisko 16%. Te dane świadczą o tym, że bezrobocie w gminie ma charakter długotrwały. Jest to bardzo niekorzystne zjawisko ponieważ dłuższy czas pozostawania bez pracy skutkuje wykluczeniem społecznym co utrudnia ponowne włączenie się w życie społeczności.

Tabela. Czas pozostawania bez pracy – stan na 31.03.2004

	Ogółem		W tym kobiety	
	Miasto	Wieś	Miasto	Wieś
1 miesiąc	47	17	29	5
1-3 miesięcy	64	54	27	21
3-6 miesięcy	117	83	45	30
6-12miesięcy	108	68	57	32
12-24 miesięcy	131	116	66	54
Pow. 24 miesięcy	162	183	110	108

Źródło: opracowanie własne na podstawie danych PUP Lubin

Kolejną niekorzystną cechą Ścinawskiego bezrobocia jest młody wiek osób pozbawionych pracy. Dwie najliczniejsze grupy bezrobotnych to osoby w wieku 18-24 lat i 25-34 lat - odpowiednio 14 i 18% (w sumie ponad 1/3) ogółu bezrobotnych. Jest to szczególnie niebezpieczne dla społeczności lokalnej ponieważ osoby, które już u początku swojego życia zawodowego zetknęły się z bezrobociem mogą mieć w przyszłości trudność z włączeniem się do aktywnego życia zawodowego. W grupach tych przeważają kobiety.

Tabela19. Wiek bezrobotnych – stan na dzień 31.03.2004

Wiek Bezrobotnych	Ogółem		w tym kobiety	
	Miasto	Wieś	Miasto	Wieś
15-17 lat	0	0	0	0
18-24 lat	147	138	78	67
25-34 lat	181	153	109	79
35-44 lat	124	112	62	53
45-54 lat	147	98	76	42
55-59 lat	28	18	9	9
60-64 lat	2	2	0	0

Źródło: opracowanie własne na podstawie danych PUP Lubin

Podsumowując bezrobocie w gminie Ścinawa ma charakter długotrwały, dotyka w znacznej mierze osoby młode w tym szczególnie kobiety.

1.4.2. Oświata i wychowanie.

Zadania oświatowe i wychowawcze spoczywające na gminie realizowane są przez 3 Szkoły Podstawowe, Gimnazjum oraz przedszkole. Liczba uczniów we wszystkich placówkach zmniejsza się systematycznie. Począwszy od 1999 roku notuje się spadek liczby urodzeń. Ten trend demograficzny powodował będzie spadek liczby uczniów w kolejnych latach. W roku szkolnym 2003/2004 do szkół uczęszczało 1336 dzieci, do roku 2008/2009 przewiduje się spadek tej liczby do 1034. Obecna sieć szkół nie powinna jednak ulegać zmianie w najbliższych latach.

W Szkole Podstawowej nr 3 w Ścinawie uczy się obecnie 628 uczniów w tym 52 w oddziale „0”. Zatrudnionych jest 56 nauczycieli. Szkoła posiada bardzo szeroką ofertę kół zainteresowań m.in: polonistyczne, matematyczne, plastyczne, muzyczne, teatralne, informatyczne, ekologiczne, turystyczne, „Młody Europejczyk”, oraz zespół „Campanello”. Zajęcia pozalekcyjne zajmują tygodniowo 36 godzin. Budynek wymaga remontu i docieplenia, w tym wymiany okien, posadzek oraz płytek w kuchni (zalecenie SANEPID i PIP). Szkoła posiada salę gimnastyczną, stołówkę oraz pracownię komputerową z dostępem do internetu.

Ścinawskie gimnazjum zatrudnia 38 nauczycieli pracujących z 516 uczniami. Działają m. In. koła matematyczne i fizyczne. Zajęcia pozalekcyjne zajmują tygodniowo 20 godzin. Budynek wymaga wymiany okien (zwłaszcza w sali gimnastycznej), malowania sal i korytarz, ocieplenia sali gimnastycznej oraz systemu grzewczego. Szkoła posiada stołówkę i pracownię komputerową z dostępem do internetu.

Szkoła Podstawowa w Tymowej liczy 122 uczniów w tym 9 w oddziale „0”, nad którymi pieczę sprawuje 13 nauczycieli. Funkcjonuje kółko teatralne. Szkoła posiada własną stołówkę, salę gimnastyczną, i pracownię komputerową z dostępem do internetu. Straż Pożarna zgłaszała wadliwość instalacji piorunochronnej.

Do Szkoły Podstawowej w Zaborowie uczęszcza 75 uczniów, znajdują się pod opieką 11 nauczycieli. Swoje zainteresowania rozwijać mogą w kółku polonistycznym. W gminie funkcjonuje również Przedszkole Publiczne zlokalizowane w Ścinawie i z filią w Zaborowie. Nad łączną ilością 130 wychowanków opiekę sprawuje 11 wychowawców. –

Szkoła nie posiada sali gimnastycznej jest natomiast pracownia komputerowa z dostępem do internetu.

Kwalifikacje nauczycieli prezentują się następująco (w przeliczeniu na etat):

- mgr, licencjat z przygotowaniem pedagogicznym 108,24
- licencjat bez przygotowania pedagogicznego 5,89
- inne kwalifikacje 9,5

Stopień awansu zawodowego prezentuje się następująco (w przeliczeniu na etaty):

- stażysta 2,99
- kontraktowy 14
- mianowany 93,33
- dyplomowany 13,31

Dzieci dowożone są do szkół przez przewoźnika prywatnego i PKS.

Gmina posiada program rozwoju oświaty.

W ramach zajęć pozalekcyjnych organizowane są przewozy dzieci na basen w miejscowości Rudna.

1.4.3. Ochrona zdrowia.

Usługi z zakresu ochrony zdrowia zaspokajają przychodnie w Ścinawie i Tymowej. Placówka w Ścinawie świadczy usługi z zakresu podstawowej opieki zdrowotnej, ponadto funkcjonują poradnie specjalistyczne: otolaryngologiczna, chirurgiczna, alergologiczna, neurologiczna, ginekologiczno-położnicza, urazowo - ortopedyczna, rehabilitacyjna. Na terenie gminy znajduje się również prywatny gabinet stomatologiczny, a dwóch lekarzy prowadzi prywatne praktyki lekarskie.

1.4.4. Kultura.

Rolę animatora kultury pełni Ścinawski Ośrodek Kultury. Oprócz budynku domu kultury do infrastruktury kulturalnej zaliczyć należy również 15 świetlic wiejskich oraz bibliotekę.

Najważniejszym wydarzeniem kulturalnym jest ogólnopolska impreza o nazwie Flis Odrzański. Gromadzi ona ponad 600 osób i trwa 2 dni. Charakter powiatowy ma Przegląd Amatorskich Zespołów Muzycznych trwający również 2 dni i gromadzący około 400 osób. Ponadto organizowane są 2 imprezy o zasięgu lokalnym; Dni Ścinawy oraz Dożynki Gminne gromadzące po około 300 osób.

Życie kulturalne nie ogranicza się jedynie do imprez organizowanych przez ŚOK. W gminie działa również zespół folklorystyczny zespół taneczno-wokalny oraz lokalni artyści zajmujący się malarstwem na jedwabiu, skórze, oleju oraz rzeźbiarstwem. Zespół

Folklorystyczny Ziemii Ścinawskiej ma na swoim koncie zdobyty w Gorzowie Wielkopolskim Puchar Wojewody Lubuskiego oraz Puchar XII Konkursu Piosenki Lwowskiej i Wileńskiej.

1.4.5. Sport i rekreacja.

Organizacją życia sportowego i rekreacji zajmuje się Ścinawski Ośrodek Kultury. W gminie działa kilka związków i klubów sportowych:

Tabela. Stowarzyszenia i związki sportowe na terenie gminy Ścinawa.

Nazwa związku, stowarzyszenia, klubu sportowego	Zakres działalności	Ilość uczestników
Miejski Klub Sportowy „ODRA” Ścinawa	Piłka nożna – seniorzy, juniorzy trampkarze	80
Tymowskie Stowarzyszenie Sportowe	Piłka nożna - seniorzy	20
Ludowy Zespół Sportowy „CZARNI” Dziewin	Piłka nożna - seniorzy	20
Ścinawski Klub Karate Goju - Ryu	Karate	40
Uczniowski Klub Sportowy „SPRINT”	1. Sekcja piłki nożnej 2. Sekcja piłki koszykowej 3. Sekcja piłki siatkowej 4. Sekcja lekkiej atletyki	20 20 20 20
Szkolny Związek Sportowy Gminy Ścinawa	Działalność rekreacyjno – sportowa dla dzieci i młodzieży	100

Cyklicznie odbywają się kilka imprez sportowych wśród nich 1 ogólnopolska, 2 o charakterze powiatowym i tyle samo lokalnych. Są to:

- Ogólnopolski Puchar Karate Goju-Ryu – ogólnopolski, organizowany przez Klub Karate Goju-Ryu
- Piłkarska Kadra Czeko – powiatowy, organizowany przez MKS „Odra” Ścinawa
- Powiatowa Inauguracja Dni Olimpijczyka – powiatowy, organizowany przez
- SZS Ścinawa
- Turniej Piłki Nożnej Drużyn Podwórkowych – lokalny, organizowany przez ŚOK
- Gminne Zawody Sportowe w Grach Zespołowych – lokalny, SZS Ścinawa

Plan rozwoju lokalnego Miasta i Gminy Ścinawa

Ścinawskie kluby i związki sportowe osiągają pewne sukcesy o czym świadczą zdobywane przez nie nagrody. Są to w większości nagrody za udział w wydarzeniach o charakterze powiatowym ale również 2 nagrody zdobyte w konkurencjach ogólnopolskich. Tabela poniżej prezentuje osiągnięcia sportowe.

Nazwa związku, stowarzyszenia, klubu sportowego	Rodzaj nagrody i gdzie zdobyta	Charakter nagrody		
		Ogólnopolski	Wojewódzki	powiatowy
MKS „ODRA” Ścinawa	Puchar – Rudna Powiatowy Turniej Piłki Nożnej		X	X
ŚKK Goju - Ryu	Puchar i medal –Ogólnopolski Puchar Karate	X		
Szkolny Związek Sportowy Gminy Ścinawa	Puchar – Grudziądz (ogólnopolskie biegi przełajowe)	X		
	Puchar – Lubin (biegi przełajowe o mistrzostwo Lubina i powiatu lubińskiego)			X
Uczniowski Klub Sportowy „SPRINT”	Puchar – Lubin (biegi przełajowe o mistrzostwo Lubina i powiatu lubińskiego)			X
	Medal – Radwanice (Powiatowy Turniej Halowej Piłki Nożnej)			X
	Medal – Ścinawa (Powiatowy Turniej Piłki Nożnej „Piłkarska Kadra Czekaj” w kategorii chłopców)			X
	Medal – Rudna (Powiatowy Turniej Piłki Nożnej „Piłkarska Kadra Czekaj” w kategorii dziewcząt)			X

Na terenie gminy znajduje się pełno wymiarowy stadion (Ścinawa) z boiskiem do piłki nożnej, piłki siatkowej oraz boiskami treningowymi. Rozgrywane są na nim mecze klasy A. Stadion posiada również zaplecze socjalne: dwie szatnie, natryski, magazyn. Inne obiekty sportowe to boiska i sale gimnastyczne przyszkolne. Ponadto w miejscowościach Dziewin i Tymowa znajdują się pełno wymiarowe boiska do piłki nożnej, na których rozgrywane są mecze klasy B. Oprócz tego w każdej miejscowości znajdują się boiska wiejskie.

W Ścinawie jest również basen o wymiarach 25/50m . Jednak wadliwie wykonany remont spowodował, że basen jest od kilku lat wyłączony z użytku.

1.4.6. Opieka społeczna.

Jednym z ważniejszych czynników wpływających na kondycję społeczności lokalnej są kwestie związane z pomocą społeczną. Poniższa tabela zawiera informację dotyczące powodów trudnej sytuacji życiowej rodzin zamieszkałych w gminie Ścinawa.

Tabela. Powody trudnej sytuacji życiowej (liczba rodzin).

POWODY TRUDNEJ SYTUACJI ŻYCIOWEJ		2001		2002		2003	
		OGÓŁEM	NA WSI	OGÓŁEM	NA WSI	OGÓŁEM	NA WSI
Ubóstwo		634	381	833	414	795	317
Sieroctwo		0	0	0	0	0	0
Bezdomność		0	0	0	0	2	0
Ochrona macierzyństwa		74	52	89	52	83	32
Bezrobocie		202	113	301	184	354	127
Niepełnosprawność		125	64	142	96	137	89
Długotrwała choroba		36	17	34	19	49	21
Bezradność w sprawach opiekuńczo-wychowawczych i prowadzenia gosp.	Ogółem	184	62	175	85	149	52
	Rodziny niepełne	57	14	75	38	61	17
	Rodziny wielodzietne	127	48	100	47	88	35
Alkoholizm		79	36	79	42	73	41
Narkomania		0	0	0	0	0	0
Trudności w przystosowaniu do życia po opuszczeniu zakładu karnego		3	1	3	1	7	0
Kłęska żywiołowa lub ekologiczna		0	0	0	0	0	0

Źródło: Opracowanie własne na podstawie danych MOPS Ścinawa.

Z powyższych danych wynika, że wśród najważniejszych przyczyn trudnej sytuacji życiowej wymienić należy wymienić ubóstwo, bezrobocie oraz problemy związane z

Plan rozwoju lokalnego Miasta i Gminy Ścinawa

prowadzeniem gospodarstwa domowego oraz sprawami opiekuńczo-wychowawczymi. Te 3 kategorie stanowią 85% wszystkich przypadków trudnej sytuacji życiowej. Bezrobocie w roku 2003 jest częściej niż w roku poprzednim przyczyną trudnej sytuacji życiowej zmniejsza się za to liczba przypadków niezaradności w sprawach opiekuńczo-domowych oraz ubóstwa. W roku 2003 pomocą objętych zostało łącznie 795 rodzinom (1817 osób tj 17% mieszkańców).

Kolejna tabela zawiera informacje na temat form pomocy jakie świadczyła gmina w ramach zadań własnych i zadań zleconych.

Tabela. Formy pomocy udzielone osobom w trudnej sytuacji życiowej.

FORMY POMOCY		LICZBA OSÓB, KTÓRYM PRZYZNANO ŚWIADCZENIA		
		2001	2002	2003
ZADANIA WŁASNE GMINY	Schronienie	0	0	0
	Posiłek (w tym dzieci)	382(382)	442(442)	434(434)
	Ubranie	0	0	0
	Usługi opiekuńcze	18	25	14
	Pomoc finansowa na świadczenia w pub. ZOZ	0	0	0
	Zasiłki na pokrycie skutków wydarzeń losowych	2	0	1
	Sprawienie pogrzebu	1	2	1
	Inne zasiłki celowe i w naturze	288	422	319
	Pomoc ekonomiczna na usamodzielnienie	0	0	0
	Poradnictwo specjalistyczne	0	0	0
	Pomoc w załatwianiu spraw urzędowych	0	0	0
	Praca socjalna	0	0	0
	Liczba rodzin objęta świadczeniami	594	734	646
ZADANIA ZLECONE GMINIE	Zasiłki stałe	23	26	26
	Zasiłki stałe wyrównawcze	31	36	48
	Zasiłek okresowy gwarantowany	12	10	5
	Zasiłek okresowy specjalny	8	44	10
	Zasiłki okresowe (z powodu braku możliwości zatrudnienia)	57(46)	361(232)	180(180)
	Renta socjalna	76	91	94
	Zasiłki z tytułu ochrony macierzyństwa	59	48	41

Zasiłki celowe na pokrycie kosztów powstałych powst. w wyniku klęski żywiołowej lub ekol.	0	0	0
Zasiłki celowe w formie biletu kredytowego	0	0	0
Spec. Usługi opiekuńcze	0	2	1
Zasiłki rodzinne	86	78	76
Zasiłki pielęgnacyjne	77	71	84
Pomoc dla kombatantów	29	0	0
Liczba rodzin objęta świadczeniami	266	518	405

Źródło: Opracowanie własne na podstawie danych MOPS Ścinawa.

Jak wynika z powyższej tabeli liczba rodzin objętych pomocą społeczną choć spadła w porównaniu z rokiem 2002 to wciąż jest wysoka. Najczęstszą formą udzielania pomocy są posiłki (z tej formy pomocy korzystały wyłącznie dzieci). Stosunkowo duża jest też liczba osób korzystających z zasiłków okresowych z powodu bezrobocia oraz z zasiłków celowych i w naturze.

1.4.7. Bezpieczeństwo publiczne.

Komisariat zlokalizowany jest w miejscowości Ścinawa. Zadowalające są statystyki związane z przestępczością i wykrywalnością przestępstw. W latach 2001-2003 liczba przestępstw malała (od 428 w 2001 do 384), dotyczy to również przestępstw wśród nieletnich. Większość czynów zabronionych popełniana jest w mieście – 75%. Rośnie również ich wykrywalność; w roku 2001 wynosiła 70%, do roku 2003 wzrosła o 7%.

1.4.7.1. Bezpieczeństwo przeciwpożarowe.

Przed zagrożeniem pożarowym chroni mieszkańców 82 strażaków z Ochotniczej Straży Pożarnej. Dysponują oni 8 samochodami, 14 motopompami, 2 agregatami prądotwórczymi oraz 3 piłami do drewna. Jest to jednak w większości sprzęt dość stary i wysłużony. Samochody w większości to ponad 30 letnie Żuki i Jelcze.

Tabela. Zaplecze techniczne straży pożarnej

Rodzaje pojazdów gaśniczych i inny sprzęt w posiadaniu jednostki	Ilość sztuk	Wiek sprzętu
Samochód JELCZ	1	23 lata
Samochód STAR	1	34 lata
Samochód JELCZ	1	30 lat
Samochód ŻUK	1	32 lata
Samochód ŻUK	1	30 lat
Samochód ŻUK	1	30 lat
Samochód ŻUK	1	15 lat
Samochód LUBLIN	1	6 lat
Motopompa PO-5	1	12 lat
Motopompy PO-5	6	20 lat
Motopompy „Niagara”	7	6 lat
Agregat prądotwórczy	2	6 lat
Zestaw do ratownictwa technicznego	1	4 lata
Piły do drewna	3	6 lat

1.4.8. Związki i stowarzyszenia

Mieszkańcy wykazują sporą aktywność społeczną, w gminie działa w sumie 14 organizacji społecznych. 4 z nich to opisane wcześniej związki sportowe: Ścinawski Klub Karate Goju-Ryu, Klub Sportowy „Odra”, Tymowskie Stowarzyszenie Sportowe oraz LZS Czarni Dziewin skupiające łącznie 145 osób. Stowarzyszenia hobbystyczne to Polski Związek Wędkarski oraz Polski Związek Działkowców. Inne stowarzyszenia to:

- Związek Kombatantów Rzeczypospolitej Polskiej i Byłych Więźniów Politycznych zakres działania to reprezentowanie interesów swych członków wobec władz państwowych i samorządowych oraz instytucji i organizacji społecznych, obrona interesów i uprawnień kombatanckich, otaczanie opieką członków Związku i pozostałych po nich wdów i wdowców, zwłaszcza w zakresie spraw socjalnych i zdrowotnych, obrona godności i honoru członków Związku itp.
- Związek Emerytów i Rencistów zakres działania to ochrona interesów Emerytów i Rencistów, spotkania i wyjazdy integracyjne
- Stowarzyszenie Równe Szanse zakres działania to niesienie pomocy osobom niepełnosprawnym i wymagającym specjalistycznego leczenia; wspomaganie inicjatyw zmierzających do integracji osób niepełnosprawnych i sprawnych; promocja kultury i sztuki tworzonej przez ludzi niepełnosprawnych; organizowanie terapii osób niepełnosprawnych i ich rodzin, w szczególności terapii zajęciowej; wspomaganie organizacji niosących pomoc osobom niepełnosprawnym

- Stowarzyszenie Rodzin Katolickich zakres działania to prowadzenie świetlicy parafialnej, rozprowadzanie wydawnictw katolickich, organizowanie koloni dla ubogich dzieci, spotkań starszych osób, wyjazdów na pielgrzymki itp.
- Nadodrzańskie Centrum Pomocy Bliźniemu –pomoc dla bezdomnych kobiet z dziećmi
- Forum Samorządowe - działa na rzecz rozwoju gospodarczego, kultury, oświaty, sportu i ekologii
- Stowarzyszenie Kupców, Producentów i Rzemieślników zakres działalności to ochrona i reprezentacja interesów członków Stowarzyszenia, edukacja, doskonalenie zawodowe
- Stowarzyszenie Społeczno – Kulturalne Ziemi Ścinawskiej „Mała Ojczyzna”. Stowarzyszenie to zajmuje się pobudzaniem aktywności obywatelskiej i działaniem na rzecz lokalnej społeczności.

Istotne jest również to że gmina współpracuje ze stowarzyszeniami co przyczynia się do lepszego funkcjonowania społeczności i demokracji lokalnej, należy do Stowarzyszenia Samorządowego "Piaś" oraz Stowarzyszenia na Rzecz Miast i Gmin Nadodrzańskich.

Ponadto gmina od 2002 roku jest członkiem Związku Gmin Wiejskich Rzeczypospolitej Polskiej, związku gmin działającego na rzecz rozwoju demokracji lokalnej i samorządności.

1.4.9. Zarządzanie gminą i urzędem.

W urzędzie gminy zatrudnionych jest obecnie 36 pracowników; 15 z nich posiada wykształcenie wyższe. Swoje umiejętności poszerzają poprzez uczestnictwo w szkoleniach organizowanych we współpracy ze Stowarzyszeniem Samorządowym „Piaś”. W Urzędzie nie wprowadzonego systemu ocen pracowniczych, planuje się natomiast wprowadzić system zarządzania jakością.

Dodatkowe atuty gminy to sporządzona Strategia Rozwoju, Wieloletni Plan Inwestycyjny oraz Miejscowy Plan Zagospodarowania Terenu.

1.4.10. Identyfikacja problemów.

Zagrożenia w tej sferze mogą wynikać przede wszystkim z panującego bezrobocia i jego niekorzystnej struktury. Trudna sytuacja życiowa mieszkańców gminy pociąga za sobą obciążenia finansowe i ograniczenie możliwości rozwojowych społeczności lokalnej. Konieczny jest remont nieczynnego obecnie basenu kąpielowego - jego otwarcie znacznie zwiększyłoby atrakcyjność turystyczną gminy - oraz stadionu sportowego.

II. Lista zadań inwestycyjnych i ich hierarchia ważności wynikająca z analiz potrzeb lokalnych

2.1. Charakterystyka głównych potrzeb inwestycyjnych gminy

Opracowanie Planu Rozwoju Lokalnego miało swoje dwie fazy. W pierwszej Władze Miasta i Gminy Ścinawa przeprowadziły działania mające na celu wyłonienie zadań inwestycyjnych wynikających z potrzeb lokalnych w ramach tworzenia Wieloletniego Planu Inwestycyjnego (WPI). W procesie tym uczestniczyli radni i władze gminy. Plan został następnie uchwalony przez Radę Miasta i Gminy. Stał się on podstawą przygotowania Planu Rozwoju Lokalnego. Następnie na przełomie czerwca i lipca br. trwały prace nad opracowaniem PRL-u. W tym celu przeprowadzono proces mający uaktualnić zamierzenia zaplanowane w WPI. Wersję ostateczną Planu opracowano stosując następującą procedurę na warsztatach z udziałem liderów lokalnych, radnych sołtysów, kierowników jednostek komunalnych oraz przedstawicieli powiatu ustalono kryteria wyboru zadań inwestycyjnych. Następnie rozdane zostały wnioski inwestycyjne. Po ich zebraniu (dwa tygodnie). Oceniono wnioski za pomocą kryteriów. Powstała w ten sposób lista zadań inwestycyjnych do Planu Rozwoju Lokalnego.

Tabela. Kryteria oceny wniosków inwestycyjnych oraz wagi

Rodzaj kryterium	Opis kryterium	Punktacja	Waga
Wpływ na rozwój gospodarczy gminy zgodny ze strategiami rozwoju i innymi planami	• Zadanie ma duży wpływ na rozwój gospodarczy gminy	5 pkt.	23
	• Zadanie ma mały wpływ na rozwój gospodarczy gminy	3 pkt.	
	• Zadanie ma obojętny wpływ na rozwój gospodarczy gminy	0 pkt.	
Wpływ na środowisko naturalne	• realizacja zadania znacząco poprawia stan środowiska	5 pkt.	19
	• realizacja zadania w małym stopniu poprawia stan środowiska	3 pkt.	
	• realizacja zadania nie poprawia stanu środowiska	0 pkt.	
Źródła finansowania	• Środki bezzwrotne w wysokości powyżej 50% nakładu	5 pkt.	14
	• Środki bezzwrotne w wysokości poniżej 50% nakładu	3 pkt.	
	• Wyłącznie wkład własny	0 pkt.	
Oddziaływanie, zasięg oddziaływania	• Zadanie oddziałuje z na całą gminę i poza terytorialne	5 pkt.	12
	• Zadanie oddziałuje między sołeckie	3 pkt.	
	• Zadanie oddziałuje na sołectwo	0 pkt.	
Wpływ zadania na przyszłe budżety gminy	• Wpłyne na wzrost budżetu gminy	5 pkt.	12
	• Zadanie nie będzie miało wpływu na przyszłe budżety gminy	3 pkt.	
	• Zadanie będzie powodowało wydatki z budżetu gminy	0 pkt.	

Plan rozwoju lokalnego Miasta i Gminy Ścinawa

Poparcie społeczne	<ul style="list-style-type: none"> • Zadanie ma duże poparcie społeczne • Zadanie ma średnie poparcie społeczne • Zadanie nie ma poparcia społecznego 	5 pkt. 3 pkt. 0 pkt.	11
Wpływ zadania na bezpieczeństwo ludności	<ul style="list-style-type: none"> • zadanie poprawia bezpieczeństwo ludności • zadanie nie ma wpływu na bezpieczeństwo ludności • wykonanie zadania pogorszy bezpieczeństwo ludności 	5 pkt. 3 pkt. 0 pkt.	9

Tworząc listę zadań inwestycyjnych zastanawiano się nad różnorodnymi aspektami rozwoju. Przede wszystkim na ile propozycje zadań zgodne są ze strategią rozwoju gminy i przyjętymi szczegółowymi programami rozwoju; wpływem zadania na środowisko naturalne. Zastanawiano się nad możliwości pozyskania dotacji, pożyczek preferencyjnych. Oczywiście ważną kwestią podczas oceny był zasięg oddziaływania zadania. Bardzo istotne było również poparcie społeczne jakim cieszy się dane zadanie.

W wyniku opisanej już wyżej procedury opracowano listę zadań inwestycyjnych, które powinna podjąć gmina w najbliższym czasie. Prezentuje je tabela poniżej

Tabela. Lista zadań inwestycyjnych

Lp.	WYKAZ ZADAŃ INWESTYCYJNYCH
1	Opracowanie programu oszczędzania energii i wykorzystania energii odnawialnych
2	Remonty i modernizacje wg. Wieloletniego Programu Gosp. Gminnym Zasobem Mieszkaniowym
3	Termomodernizacja budynku Urzędu Miasta i Gminy
4	Termomodernizacja budynku Szkoły Podstawowej nr 3 w Ścinawie
5	Termomodernizacja budynku Przedszkola Publicznego w Ścinawie
6	Termomodernizacja budynku Gimnazjum Publicznego
7	Termomodernizacja Szkoły Podstawowej w Tymowej
8	Budowa placu zabaw przy przedszkolu publicznym
9	Budowa boisk przy szkołach podstawowych
10	Budowa boiska przy Gimnazjum Publicznym
11	Budowa sali gimnastycznej przy Gimnazjum Publicznym
12	Modernizacja budynku po kinie
13	Remont budynku po Szkole Podstawowej nr 2 w Ścinawie
14	Remont budynku remizy strażackiej w Ścinawie
15	Zakup sprzętu komputerowego

Plan rozwoju lokalnego Miasta i Gminy Ścinawa

16	Wykup gruntów osiedle Klasztorne
17	Budowa kładki na rzece Zimnica
18	Budowa Zintegrowanego Systemu Informatycznego dla Zrównoważonego Rozwoju Dolnego Śląska.
19	Budowa "skatepark" do jazdy na rolkach
20	Wodociągowanie gminy
21	Kanalizacja gminy
22	Wdrożenie programu gospodarki odpadami
23	Stworzenie terenów aktywności gospodarczej
24	Rozwój turystyki i stworzenie terenów do rekreacji
25	Zagospodarowanie i modernizacja stadionu miejskiego w Ścinawie
26	Budowa drogi we wsi Krzyżowa
27	Monitorowanie obiektów użyteczności publicznej

III. Plan realizacji projektów i zadań inwestycyjnych

3.1. Projekty i zadania inwestycyjne planowane do realizacji na lata 2004 – 2006

Zaprezentowana powyżej praca pozwoliła zdiagnozować hierarchię potrzeb w zakresie inwestycji w gminie i mieście Ścinawa. Wynika z niej, że istotną potrzebą mieszkańców jest dbałość o stan środowiska naturalnego oraz poprawę estetyki i dróg oraz pozyskanie tak ważnych z punktu widzenia rozwoju gminy terenów inwestycyjnych. Określone zadania, mimo wysokiego priorytetu, muszą oprzeć się o możliwości finansowe budżetu miasta Ścinawa.

Przy szczupłości środków finansowych, jakimi dysponują władze Ścinawy w stosunku do potrzeb, koniecznym jest finansowanie zewnętrzne zadań inwestycyjnych i to zarówno zwrotne (pożyczki, kredyty) jak i bezzwrotne (dotacje, granty). Z tego też powodu określone powyżej zadania inwestycyjne należy zaplanować do realizacji, kierując się nie tylko rankingiem, ale także (a może przede wszystkim) możliwością pozyskania funduszy zewnętrznych.

W zakładanej wizji rozwojowej Ścinawy zakłada się m.in. pozyskanie środków w ramach Zintegrowanego Programu Operacyjnego Rozwoju Regionalnego. Dlatego zdecydowano się zaproponować treść Planu Rozwoju Lokalnego (w oparciu o Wieloletni Plan Inwestycyjny) dla Ścinawy na lata 2004 – 2006, która zachowa równowagę pomiędzy oczekiwaniami mieszkańców a perspektywami pozyskania współfinansowania zewnętrznego na realizację zadań inwestycyjnych.

W roku 2005 – z inicjatywy społeczności lokalnych wsi Dziewin, Krzyżowa i Zaborów – podjęto działania zmierzające do wykonania zadań zmierzających do podniesienia walorów tych wsi, na które część środków można uzyskać (w formie refinansowania) w ramach Sektorowego Programu Operacyjnego „ODNOWA WSI ORAZ ZACHOWANIE I ODNOWA DZIEDZICTWA KULTUROWEGO” .

W tym samym czasie – z uwagi na zmniejszone przychody Gminy i wielkość zadłużenia związaną z realizowanymi przedsięwzięciami – dokonano korekty Wieloletniego Planu Inwestycyjnego na lata 2003 –2006 ograniczając liczbę i wielkość zadań realizowanych w latach 2005 i 2006 zakładając wykonanie pozostałych w latach następnych.

Plan rozwoju lokalnego Miasta i Gminy Ścinawa

Tabela . Plan Rozwoju Lokalnego dla Miasta i Gminy Ścinawa na lata 2004 - 2006 (z końcem realizacji do 2008)

p	Nazwa zadania	Określenie kryteriów kolejności realizacji	Rok rozpoczęcia	Rok zakończenia	Zgodność z planem zagospodarowania przestrzennego	Oczekiwane rezultaty	Instytucje i podmioty uczestniczące	Środki ogółem tys zł
1	Remonty i modernizacje wg. Wieloletniego Programu Gosp. Gminnym Zasobem Mieszkaniowym	wpi	2003	2010	Tak	wyremontowany zasób mieszkaniowy gminy	Urząd gminy, wykonawcy	1754
2	Termomodernizacja budynku Urzędu Miasta i Gminy	wpi	2005	2006	Tak	termomodernizowany budynek UMIG	Urząd gminy, wykonawcy	220
3	Termomodernizacja budynku Szkoły Podstawowej nr 3 w Ścinawie	wpi	2004	2005	Tak	termomodernizowany budynek SP	Urząd gminy, wykonawcy	2 450
4	Termomodernizacja budynku Gimnazjum Publicznego	wpi	2007	2008	Tak	termomodernizowany budynek GP	Urząd gminy, wykonawcy	277
5	Budowa boiska przy Gimnazjum Publicznym	wpi	2005	2008	Tak	Obiekt boiska sportowego	Urząd gminy, wykonawcy	225
6	Remont budynku po Szkole Podstawowej nr 2 w Ścinawie	wpi	2005	2013	Tak	Wyremontowany budynek SP	Urząd gminy, wykonawcy	425
7	Remont budynku remizy strażackiej w Ścinawie	wpi	2005	2007	Tak	Wyremontowany budynek remizy	Urząd gminy, wykonawcy	155
8	Zakup sprzętu komputerowego	wpi	2004	2005	-	Sprzęt komputerowy	Urząd gminy	41
9	Wykup gruntów osiedle Klasztorne i Polna	wpi	2004	2006	Tak	Wykupione grunty	Urząd gminy, wykonawcy	75
10	Budowa "skatepark" do jazdy na rolkach	wpi	2004	2006	Tak	Urządzenia do ćwiczeń sportowych	Urząd gminy, wykonawcy	24
11	Wodociągowanie gminy	398	2004	2013	Tak	Wodociąg modernizacja/ remont 16 km	Urząd Gminy, wykonawcy	4 350
12	Kanalizacja gminy	482	2004	2013	Tak	Długość wyremontowanej / zbudowanej kanalizacji 123 km	Urząd gminy, wykonawcy	41 590
13	Wdrożenie programu gospodarki odpadami	436	2004	2013	Tak	Selektywna zbiórka odpadów na terenie gminy	Urząd gminy, wykonawcy	4 020
14	Rozwój turystyki i stworzenie terenów do rekreacji	417	2003	2013	Tak	Obszar rekreacyjny Nabrzeże Odry Przystań wodniacka Remont basenu miejskiego Remont stadionu miejskiego Ścieżki i szlaki turystyczne	Urząd gminy, wykonawcy	4 050

Plan rozwoju lokalnego Miasta i Gminy Ścinawa

15	Kanalizacja ul. Sportowej wraz z odtworzeniem nawierzchni	wpi	2005	2006	tak	Sieć kanalizacyjna	Urząd Gminy, wykonawcy	460
16	ODNOWA WSI ORAZ ZACHOWANIE I ODNOWA DZIEDZICTWA KULTUROWEGO							
	Remont połączony z modernizacją i rozbudowa świetlicy wiejskiej we wsi Krzyżowa	wpi	2005	2006	tak	rozszerzony zakres działalności świetlicy	Urząd Gminy, wykonawcy, społeczność lokalna	103
	Remont połączony z modernizacją i wyposażenie świetlicy wiejskiej we wsi Zaborów	wpi	2005	2006	tak	rozszerzony zakres działalności świetlicy	Urząd Gminy, wykonawcy, społeczność lokalna	47
	Zabytkowy park w Zaborowie Gmina Ścinawa –ochrona i pielęgnacja założenia parkowego	wpi	2005	2006	tak	uporządkowany i udostępniony park	Urząd Gminy, wykonawcy, społeczność lokalna	38
	Mała architektura – montaż urządzeń zabawowych we wsi Dziewin	wpi	2005	2005	tak	stworzony plac zabaw dla dzieci	Urząd Gminy, wykonawcy, społeczność lokalna	16